

Før topmaling af grundede produkter skal følgende vejledning følges:

Grundede produkter afvaskes med Grundrens som typen Sadolin.

Derefter matslibes emner med slibepapir P150-P180.

Slibestøv fjernes.

Derefter males 1-2 gange afhængig af dækevnen på malingen.

Der må ikke påføres klæbende mærkater o.lign. på malede/lakerede produkter.

9. Funktion

For at sikre dørens rette funktion skal døren monteres således, at fugte mellem dørplade og karm er mellem 2,5 og 3 mm i låsesiden, og 1 til 2 mm i hængselsiden. Hængslerne smøres inden opsætning med syrefri fedt. Evt. tætningslister frigøres for fedtstof ved anvendelse af talkum eller silicone.

10. Opbevaring

For at bevare produktets kvaliteter skal der drages omsorg for at døren behandles på en sådan måde, at optagelse af fugt i træmaterialet er reduceret til et absolut minimum. I modsat fald kan der opstå skader som f.eks. revner, kastning og krumning.

Derfor må ingen døre/karme:

- Opmagasineres i lokaler med høj luftfugtighed. Max. 60% relativ luftfugtighed.
- Monteres i bygninger, der ikke er udtørrede. Min. 25% relativ luftfugtighed.
- Henstå ubehandlede i ikke tørre rum.
- Lagres på anden måde en den af fabrikkens foreskrevne.



MONTERINGSVEJLEDNING

Master/Noble massivdør

www.jeld-wen.dk

RELIABILITY for real life®

Montering af massivdør

1. Ansvar

Det er af stor betydning for dørens egenskaber, at den monteres korrekt. Den, der udfører monteringen af døren, er ansvarlig for, at døren monteres som foreskrevet i denne monteringsforskrift. Garantien på det leverede bortfalder, hvis montering afviger fra denne vejledning.

2. Generelt

Fremgangsmåden ved montering af ikke klassificerede indvendige døre er anført i de følgende punkter. Inden montering af døren påbegyndes kontrolleres det, at dørens karmydsmål og målene for væghullet passer sammen, jf. de i pkt. 4 angivne krav til bredden af fugerne mellem karmen og de tilstødende bygningsdele. Hvis målkravene ikke opfyldes, skal den foreskrevne fugebredde tilvejebringes efter aftale med byggeledelsen på en måde, der ikke forringer dørens egenskaber.

Kontroller, at alle beslag forefindes; dørhåndtag, låsebesætning, lukkeanordning og fastholdelsesbeslag (*fallélås*) samt for 2-fløjede døre paskvil og dørvælger. Såfremt disse beslag ikke er medleveret, skal forskriftens pkt. 7: Beslagsmontering, følges.

3. Fastgørelse

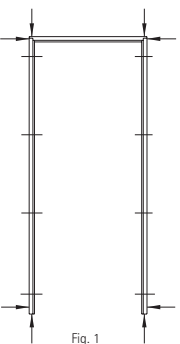


Fig. 1

Karmen bør forbores før den samles med 4 stk. skruer. Den samlede karm skal fastgøres til den omgivende væg med skruer 6x100 mm eller karmdyvle 10x100 mm. Fastgørelsen skal ske mindst 4 steder i hver sidekarm (se fig. 1) og for 2-fløjede døre tillige mindst 1 sted (midt) i karmoverstykket. Karmen fastkiles ud for hvert fastgørelsespunkt i hele karmens dybde (*med et formfast materiale*), samt lodret og vandret ved hver hjørnesamling i top og i bund jf. fig. 1. Det er vigtigt, at det er muligt at efterspænde karmen mod opklodsning efter en

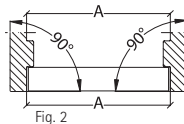


Fig. 2

periode for at modvirke at døren hænger, hvis karmtræet arbejder. Såfremt døren skal monteres i en stålarm, skal forskrifterne fra leverandøren følges.

Inden endelig fastgørelse kontrolleres det:

- at karmen er i vinkel og lod jf. fig. 2.
- at karmen er placeret rigtigt i forhold til færdigt gulv, således at dørpladen/-pladerne går fri af gulvet ved åbning til hhv. 90/180 grader.

Vigtigt: Ved anvendelse af montagedør kontroller da venligst, at døre på ordrebekræftigelse har samme dørlængde som montagedør.

4. Fugebredder

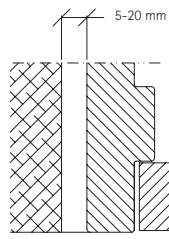
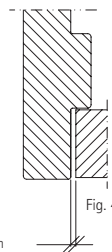


Fig. 3



MAX. 3 mm

Fuge mellem karm og væg/gulv skal være mellem 5-20 mm jf. fig. 3. Fuge mellem karm og dørplade skal være 3 mm +/- 1 mm jf. fig. 4. Bredden af midterfugen i en 2-fløjet dør må ikke overstige 3 mm. Ved montage af gerigter skal der ligeledes sikres, at disse bliver placeret således, at falle på lås ikke slår mod gerigt, når døren lukkes.

5. Kontrol

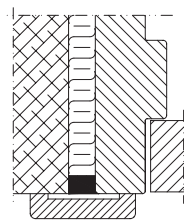


Fig. 5

Karme med bredde fra og med 130 mm skal fastgøres med 2x4 skruer i hver karm.

- døren skal være forsynet med de foreskrevne og med leverede beslag; 2-fløjede døre, paskvil eller kantrigel.

Herefter kontrolleres det:

- at dørpladen samt låsens falle kan bevæges ubesværet.
- at fallet går i indgreb, når dørlukkeren lukker dørpladen fra enhver åbning større end eller lig med 300 mm.
- at dørvælgeren for 2-fløjede døre fungerer korrekt.

6. Partier

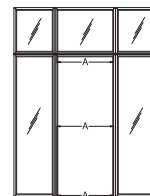


Fig. 6

Hvor partier skal opsættes i kombination med dørsæt, skal det sikres inden sammenskrumning med parti og væg, at karmfalsmålet A er ens på alle 3 punkter jf. fig. 6, samt at karmen er i vinkel og lod.

Vedr. fastgørelse til væg henvises til pkt. 3.

7. Beslagsmontering

Det skal sikres, at DDK's (*Dansk Dør Kontrol*) anvisning for valg af beslag følges. I henhold til DS 1070, afsnit 6 skal pålagte lukkeanordninger og fastholdelsesbeslag på dørplade forsynes med gennemgående fastgørelse. Ligesom beslagleverandørens montageforskrift skal overholdes. I tvivlstilfælde kontaktes Jeld-Wen.

8. Overfladebehandling

Ved overfladebehandling af karme med acrylmaling skal døren afmonteres og må først monteres efter mindst 2 døgn's tørretid. Tætningslisterne skal afmonteres før evt. overfladebehandling og må først genmonteres når overfladebehandlingen er helt tør. Ved acrylmaling efter mindst 2 døgn's tørretid. Tætningslisterne monteres uden at disse strækkes. Der må ikke påføres klæbende mærkater o.lign. på døren.