

8. BD-dør 30M

En BD-dør 30-M er en 1-fløjet BD-dør 30, som ikke er forsynet med lukkeanordning, og derfor ikke er selvlukkende, og hvis lås kan betjenes med vridergreb. Lås med rigle kan anvendes.

9. Beslåning

For samtlige BD-døre og F-døre, gælder følgende:

- pålagte lukkeanordninger og fastholdelsesbeslag skal forsynes med gennemgående fastgørelse.
- døren skal være forsynet med de foreskrevne beslag, låsebesætning, lukkeanordning og fastholdelse (*fallållås*) samt for 2-fløjede døre selvlukkende paskvil og dørvælger.

Herefter kontrolleres det:

- at dørpladen samt låsens falle kan bevæges ubesværet.
- at fallen går i indgreb, når dørlukkeren lukker dørpladen fra enhver åbning større end eller lig med 300 mm.
- at den selvlukkende paskvil for 2-fløjede døre går i indgreb, når dørpladen lukker fra enhver åbning større end eller lig med 300 mm.
- at dørvælgeren for 2-fløjede døre fungerer korrekt.

Låseanordninger, der kan hindre, at dørpladerne lukker helt i, og at fastholdelsesbeslagene går i indgreb (*f.eks. låse med rigle*), må for BD-døre og F-døre kun anvendes efter forudgående aftale med myndighederne. For BD-dør 30-M gælder, at låse med rigle må bruges uden forudgående aftale med myndighederne, da døren betjenes manuelt.

10. Beslagmontering

Det skal sikres at DDK's (*Dansk Dør Kontrol*) anvisning for valg af beslag følges. I henhold til DS 1070, afsnit 6 skal pålagte lukkeanordninger og fastholdelsesbeslag på dørplade forsynes med gennemgående fastgørelse, ligesom beslagleverandørens montageforskrift skal overholdes.

Hvis hængsler, slutblik og låse afmonteres på karme og døre, skal der tilsikres, at beslagene bliver genmonteret uden at overskrue skruerne.

Garantien bortfalder, såfremt der konstateres overskrueing ved beslag!

11. Overfladebehandling

Ved overfladebehandling af karme med acrylmaling skal døren afmonteres og må først monteres efter mindst 2 døgnstørretid. Tætningslisterne skal afmonteres før evt. overfladebehandling og må først genmonteres, når overfladebehandlingen er helt tør. Ved acrylmaling efter mindst 2 døgnstørretid. Tætningslisterne monteres uden at disse strækkes. Der må ikke påføres klæbende mærkater o.lign. på døren.

Før topmaling af grundede produkter skal følgende vejledning følges:

- Grundede produkter afvaskes med grundrens som typen Sadolin.
- Derefter matslibes emner med slibepapir P150-P180.
- Slibestøv fjernes.
- Derefter males 1-2 gange afhængig af dækevnen på malingen.

Der må ikke påføres klæbende mærkater o.lign. på malede/lakerede produkter.

12. Funktion

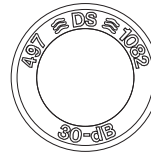
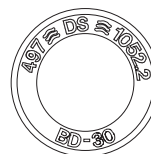
Hængslerne smøres inden opsætning med syrefrit fedt. Evt. tætningslister frigøres for fedtstof ved anvendelse af talkum eller silicone.

13. Opbevaring

For at bevare produktets kvaliteter skal der drages omsorg for, at døren behandles på en sådan måde, at optagelse af fugt i træmaterialet er reduceret til et absolut minimum. I modsat fald kan der opstå skader som f.eks. revner, kastning og krumning.

Derfor må ingen døre/karme:

- Opmagasineres i lokaler med høj luftfugtighed. Max. 60% relativ luftfugtighed.
- Monteres i bygninger der ikke er udtørrede. Min. 25% relativ luftfugtighed.
- Henstå ubehandlede i ikke tørre rum.
- Opbevares i bygninger og lign. som ikke er frostfrit.
- Lagres på anden måde end den af fabrikkens foreskrevne.



MONTERINGSFORSKRIFT

DS mærkede
BD-, BD-M, F- og
dB-døre



JELD-WEN
DOOR SOLUTIONS

Europavej 1
DK-7280 Sdr. Felding
Tlf. 70 130 430
Fax 70 130 431

Danmarksvej 9
DK 9670 Løgstør
Tlf. 70 130 530
Fax 70 130 531

www.jeld-wen.dk

Hos JELD-WEN er det en del af vores forretningsstrategi, løbende at foretage forbedrende konstruktionsændringer. Der kan således forkomme afvigelser på produktet i forhold til beskrivelsen i denne tryksag. Derudover tager vi forbehold for trykfejl.

Montering af BD-, BD-M, F- og dB-døre

1. Ansvar

Det er af stor betydning for dørens brand og/eller lydtekniske egenskaber, at den monteres korrekt. Den, der udfører monteringen af døren, er ansvarlig for, at døren monteres som foreskrevet i denne monteringsforskrift. Produktets certifikat og skiltning er kun gyldigt, såfremt produktet installeres som del af et komplet certificeret dørsæt, under Sweddoors certifikat, efter anvisningerne i denne montagevejledning.

Garanti og mærkning på det leverede bortfalder, hvis montering afviger fra denne monteringsforskrift **eller der foretages ændringer på det leverede produkt.**

2. Generelt

Inden monteringen af døren påbegyndes, kontrolleres det, at dørens karmdyrsmål og målene for væghullet passer sammen, jf. de i punkt 4 angivne krav til bredden af fugerne mellem karmen og de tilstødende bygningsdele. Hvis målkravene ikke opfyldes, skal den foreskrevne fugebredde tilvejebringes efter aftale med byggeledelsen på en måde, der ikke forringer dørens brand- og/eller lydtekniske egenskaber. Kontroller, at alle beslag forefindes; dørreb, låsebesætning, lukkeanordning og fastholdelsesbeslag (*fal-lelås*) samt for 2-fløjede døre paskvil og dørvelger. Såfremt disse beslag ikke er medleveret, skal forskriftens punkt 10: Beslagsmontering, følges.

Ved montering af klassificerede BD døre/karme er det montørens ansvar at sikre at tilslutningen mod gulv er udført i overensstemmelse med montagevejledningens punkt 7.

3. Fastgørelse

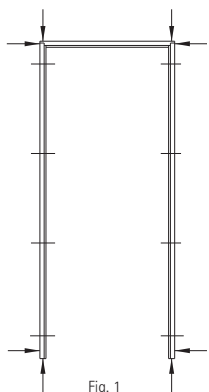


Fig. 1

Karmen bør forbores før samling med 4 skruer. Den samlede karm skal fastgøres til den omgivende væg med skruer 6x100 mm og karmdyvler 10x100 mm eller tilsvarende. Fastgørelsen skal ske mindst 4 steder i hver sidekarm. Karme med bredde fra og med 130 mm skal fastgøres med 2x4 skruer i hver sidekarm. For 2-fløjede døre tillige mindst 1 sted (*midt*) i karmoverstykket. Karmen fastkiles ud for hvert fastgørelsespunkt i hele kar-

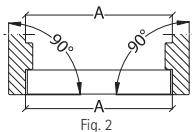


Fig. 2

mens dybde (*med et formfast materiale*), samt lodret og vandret ved hver hjørnesamling i top og bund jf. fig. 1.

Ved montering af døre tunger end 60 kg skal oplødsningen placeres bag karmhængslerne. Dette for at sikre bedst mulig stabilitet i monteringen.

Det er vigtigt, at det er muligt at efterspænde karmen mod oplødsning efter en periode for at modvirke at døren hænger, hvis karmtræet arbejder. Såfremt døren skal monteres i en stålkarm, skal stålkarmleverandørens forskrift følges.

Inden endelig fastgørelse, kontrolleres det:

- at karmen er i vinkel og lod jf. fig. 2.
- at karmen er placeret rigtigt i forhold til færdigt gulv, således at dørpladen/-pladerne går fri af gulvet ved åbning til hhv. 90/180 grader.

Vigtigt:

Ved anvendelse af montagedør kontroller da venligst, at døre på ordrebekræftigelse har samme dørlængde som montagedør.

4. Fugebredder

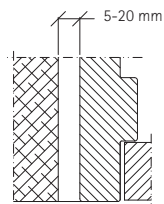


Fig. 3

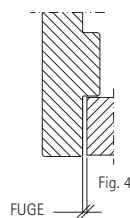


Fig. 4

Fuge mellem karm og væg skal være mellem 5 og 20 mm jf. fig. 3.

Fuger på døre UDEN smig på kanter.

Nominal fugebredde:

Hængselsside = 2 mm

Låseside = 3 mm

I forhold til produktions- og monterings-tolerancer accepteres der en variation på fugebredden på max. 2 mm pr. side. Dog max. 7 mm for hele dørsættet (hgs + låseside).

Fuger på døre MED smig på kanter.

Nominal fugebredde:

Hængselsside = 2 mm

Låseside = 2 mm

I forhold til produktions- og monterings-tolerancer accepteres der en variation på fugebredden på max.

2 mm pr. side. Dog max. 6 mm for hele dørsættet (hgs + låseside).

Bredden af midterfugen i en 2-fløjet dør må ej heller overstige 3 mm.

Afstanden fra dørpladens underkant til karmfals i bundstykke (*med anslag*) må ikke være større end 3 mm jf. fig. 6.

5. Udfyldning mellem karm og væg

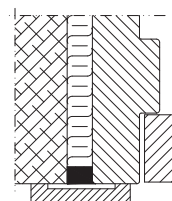


Fig. 5

Side- og overkarmstykker

Fugerne mellem karm og den omgivende væg udfyldes med stenuld, sammentrykket til en tæthed, der svarer til et forbrug af 3 stk. mineraluldstrimler 60x20 mm pr. lfm. 10 mm bred fuge. Fugen om en lyd-dør skal desuden i karmens ene side forsegles effektivt med elastisk fugemasse med bundstop i mindst 10 mm dybde jf. fig. 5.

OBS! Af hensyn til kondensrisiko skal forseglingen være mod den varmeste/indvendige side. Anvendes indfatninger anbefales det, at den ene indfatningsside fastgøres med skruer for evt. senere justering. Ved montage af gerigter skal der ligeledes sikres, at disse bliver placeret således, at falte på lås ikke slår mod gerigt, når døren lukkes.

6. Kontrol

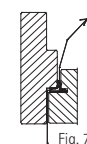


Fig. 7

Ved lyd-døre kontrolleres anslaget tæthed ved mærkbar friktion, når et stykke papir trækkes igennem anslaget mellem dørplade og tætningsliste jf. fig. 7.

7. Tilslutning mod gulv

Dørsæt uden bundstykke eller med hæve/sænketætning

Ifølge DS1070 skal gulvbelægning være af ubrændbart materiale, hvis bundstykke udelades. I brændbare gulvbelægninger skal derfor nedfræses/nedlægges en synlig, mindst 5 mm tyk stål- eller messingskinne. Afstanden fra underkant dør til ubrændbar gulvbelægning eller skinne må ikke overstige 6 mm.

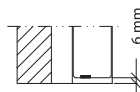


Fig. 8

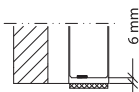


Fig. 9

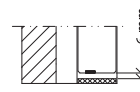


Fig. 10

OBS! Brændbare tæpper og gulvbelægninger må ikke føres under metalskinnen.

Ved ordret 6 mm luft under dør:

Skal jernskinne nedfræses/nedlægges i gulv.

Ved ordret 11 mm luft under dør:

Skal jernskinne monteres på færdigt ubrændbart gulv.

Se iøvrigt fig. 8-9-10.

Dørsæt med falsat træbund eller gummibund/jernskinne

Der er i DS 1070 ikke krav til ubrændbart gulv, når et dørsæt monteres med karmbundstykke. Derfor kan der være situationer, hvor det kan accepteres at gulvbelægning føres ind under karmbundstykket, f.eks. vinyl/lino-leum lagt direkte på betongulv.

Hvis man vælger at føre gulvbelægningen under bundstykket, er det kundens ansvar at sikre, at man ikke forringer de brandmæssige egenskaber for den brandadskillende bygningsdel, hvori dørsættet monteres.

Vigtigt:

Ved montering af gummibund og jernskinne skal monteringsvejledning for denne benyttes. Vejledning medsendes gummibund.

Karmbundstykker

Fugen mellem bundstykke og gulv skal i hele bundstykkets bredde og dybde udfyldes med mineraluld, som beskrevet for side- og overkarm.

Ved opsætning af lyd-døre skal bundstykket opstilles på et lag mineraluld, der kan sammenpresses nok til at yderligere stopning under bundstykket kan undgås jf. fig. 6. I øvrigt som beskrevet for side- og overkarm.

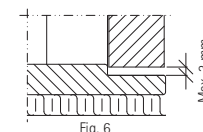


Fig. 6

Adgangsveje

Såfremt bundstykket placeres i forbindelse med adgangsveje, hvor der i BR10 er stillet krav om en max. højde på 25 mm, kan bundstykket monteres/placeres som nedenstående tegning. Det vil sige, at bundstykket kan placeres direkte på gulv og udføres med elastisk fuge på hver side af bundstykket mod gulv (*se figur 6a*).

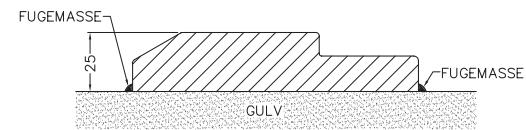


Fig. 6a